

ਰੁਝੇਵਿਆਂ ਦੇ ਕੇਂਦਰ...

ਬੁੱਕ-ਮੋਬਾਇਲ
ਬੁੱਕਵਾਰ ਨੂੰ ਇਲਾਕੇ ਵਿੱਚ ਲਾਇਬ੍ਰੇਰੀ ਨੂੰ ਲੈ ਕੇ ਆਉਂਦੀ ਹੈ



ਡੋਮਿਨਿਕ ਅਗੋਸਟੀਨੋ ਰਿਵਰਡੇਲ ਕਮਿਊਨਿਟੀ ਸੈਂਟਰ

ਤੈਰਾਕੀ, ਸਕੂਲ ਪਿੱਛੋਂ ਦੇ ਪ੍ਰੋਗ੍ਰਾਮ, ਬਾਸਕਟ ਬਾਲ, ਫਿਟਨਿਸ, ਕੁੜੀਆਂ ਲਈ ਖੁੱਲ੍ਹਾ ਜਿਮ-ਘਰ ਅਤੇ ਕਲੱਬ, ਜਿਮ-ਘਰ ਲਈ ਖੁੱਲ੍ਹਾ ਸਮਾਂ, ਟੇਬਲ ਟੈਨਿਸ, ਕ੍ਰਿਕਟ ਅਤੇ ਹੋਰ ਰੁਝੇਵੇਂ ਉਪਲਬਧ ਹਨ।



ਸੀਸੋ (siso)

ਨਵੇਂ ਆਇਆਂ ਨੂੰ ਦੋਭਾਸ਼ੀਆ, ਅਨੁਵਾਦ, ਸਥਾਪਨਾ ਵਿੱਚ ਮਦਦ, ਅਨੁਕੂਲਨ ਅਤੇ ਰੋਜ਼ਗਾਰ ਭਾਲਣ ਦੀਆਂ ਸੇਵਾਵਾਂ ਪ੍ਰਦਾਨ ਕਰਦੀ ਹੈ। ਸਮਰਪਤ ਵਲੰਟੀਅਰਾਂ ਅਤੇ ਸਿੱਖੇ ਹੋਏ ਸੱਭਿਆਚਾਰਕ ਦੋਭਾਸ਼ੀਆਂ ਦੀ ਮਦਦ ਨਾਲ 60 ਤੋਂ ਵੱਧ ਭਾਸ਼ਾਵਾਂ ਵਿੱਚ ਸੇਵਾ ਪ੍ਰਦਾਨ ਕਰਦੀ ਹੈ।

ਸੇਂਟ ਚਾਰਲਸ

ਬਾਲਗ ਵਿਦਿਆ ਕੇਂਦਰ ਪੜ੍ਹਨ, ਲਿਖਣ ਅਤੇ ਹਿਸਾਬ ਦੀ ਮੁਹਾਰਤ ਹਾਸਲ ਕਰਨ ਵਿੱਚ ਮਦਦ ਕਰਦੇ ਹਨ



ਕਮਿਊਨਿਟੀ ਸਿਹਤ ਬੱਸ

ਦੰਦਾਂ ਅਤੇ ਨਰਸ ਦੀਆਂ ਮੁਫਤ ਸੇਵਾਵਾਂ, ਮੰਗਲਵਾਰ ਨੂੰ ਸਵੇਰੇ 9 ਵਜੇ ਤੋਂ 4 ਵਜੇ ਸ਼ਾਮ ਤੱਕ, ਕਮਿਊਨਿਟੀ ਸੈਂਟਰ ਦੇ ਬਾਹਰ ਪੇਸ਼ ਕਰਦੀ ਹੈ



ਲੋਕ ਐਵਿਨਿਊ ਪਬਲਿਕ ਸਕੂਲ

ਬਾਲਗਾਂ ਲਈ ਦੂਜੀ ਭਾਸ਼ਾ ਵਜੋਂ ਅੰਗ੍ਰੇਜ਼ੀ ਦਾ ਕੋਰਸ ਪੇਸ਼ ਕਰਦਾ ਹੈ ਅਤੇ ਜਿਹਨਾਂ ਮਾਪਿਆਂ ਦੇ ਬੱਚੇ ਸਕੂਲ ਵਿੱਚ ਹੋਣ ਉਹਨਾਂ ਬੱਚਿਆਂ ਦੀ ਦੇਖ-ਭਾਲ ਵੀ ਕੀਤੀ ਜਾਂਦੀ ਹੈ

... ਪਰਿਵਰਤਨ ਵਿੱਚ ਭਾਈਵਾਲ

ਬੱਚਿਆਂ ਲਈ ਕਮਿਊਨਿਟੀ ਐਕਸ਼ਨ ਪ੍ਰੋਗ੍ਰਾਮ (CAPC)

ਰਿਵਰਡੇਲ ਕਮਿਊਨਿਟੀ ਸੈਂਟਰ ਵਿੱਚ ਸਥਿਤ, CAPC ਛੋਟੇ ਬੱਚਿਆਂ ਅਤੇ ਉਹਨਾਂ ਦੇ ਪਰਿਵਾਰਾਂ ਲਈ ਕਈ ਤਰ੍ਹਾਂ ਦੀਆਂ ਸੇਵਾਵਾਂ ਅਤੇ ਰੁਝੇਵੇਂ ਪੇਸ਼ ਕਰਦਾ ਹੈ। ਇਹ ਭਾਈਵਾਲਾਂ ਅਤੇ ਸਮਾਜ ਦੇ ਮੈਂਬਰਾਂ ਨਾਲ ਮਿਲ ਕੇ ਸਮਾਜਿਕ ਜਰੂਰਤਾਂ ਦੇ ਅਨੁਸਾਰ ਅਸਰਦਾਰ ਕੰਮ ਕਰਦਾ ਹੈ। ਹੁਣੇ ਖੋਲ੍ਹਿਆ ਗਿਆ ਬਹੁ-ਸੱਭਿਆਚਾਰਕ ਸੈਂਟਰ ਕਈ ਤਰ੍ਹਾਂ ਦੀ ਜਾਣਕਾਰੀ, ਮਸ਼ਵਰੇ ਅਤੇ ਮਦਦ ਪ੍ਰਦਾਨ ਕਰਦਾ ਹੈ। CAPC ਪੇਸ਼ ਕਰਦਾ ਹੈ :



- ਬੱਚੇ ਦੀ ਚੰਗੀ ਸ਼ੁਰੂਆਤ** - ਗਰਭਵਤੀ ਔਰਤਾਂ ਅਤੇ ਸਾਲ ਤੋਂ ਛੋਟੇ ਬੱਚਿਆਂ ਦੀਆਂ ਮਾਵਾਂ ਲਈ ਹਫ਼ਤਾਵਾਰੀ ਪ੍ਰੋਗ੍ਰਾਮ
- ਬੱਚਿਆਂ ਦਾ ਖੇਤਰ** - 0-6 ਸਾਲ ਦੇ ਬੱਚਿਆਂ ਵਾਲੇ ਪਰਿਵਾਰਾਂ ਲਈ ਆਓ ਅਤੇ ਖੇਡੋ ਗਰੁੱਪ ਹੈ
- ਲੈਅ-ਬੱਧ ਕਵਿਤਾ ਸਮਾਂ** - ਬੱਚਿਆਂ ਦੇ ਖੇਤਰ 'ਚ ਗਾਣਾ ਅਤੇ ਲੈਬੋਰ ਕਵਿਤਾ ਦਾ ਪ੍ਰੋਗਰਾਮ ਹੁੰਦਾ ਹੈ
- ਕੌਫੀ ਛੁੱਟੀ** - ਬੱਚਿਆਂ ਦੀ ਦੇਖਭਾਲ ਕੀਤੀ ਜਾਂਦੀ ਹੈ ਤਾਂ ਕਿ ਮਾਪਿਆਂ ਨੂੰ ਇੱਕ ਦੂਜੇ ਨਾਲ ਮੇਲ ਜੋਲ ਦਾ ਸਮਾਂ ਮਿਲ ਸਕੇ
- ਬੱਚੇ ਅਤੇ ਸਮਾਜ** - ਮਾਪਿਆਂ ਅਤੇ ਸਮਾਜ ਵਿੱਚ ਭਾਈਵਾਲੀ ਉਸਾਰਨੀ ਤਾਂ ਕਿ ਬੱਚਿਆਂ ਲਈ ਮੌਕੇ ਬਿਹਤਰ ਬਣਾਏ ਜਾ ਸਕਣ
- ਨਵੇਂ ਆਇਆਂ ਲਈ ਕਹਾਣੀਆਂ ਦਾ ਸਮਾਂ** - ਕਹਾਣੀਆਂ, ਗਾਣੇ ਅਤੇ ਪੁਤਲੀਆਂ ਦੇ ਪ੍ਰੋਗਰਾਮ ਬੱਚਿਆਂ ਦੇ ਖੇਤਰ 'ਚ ਪੇਸ਼ ਕੀਤੇ ਜਾਂਦੇ ਹਨ
- ਅੱਜ ਦਾ ਪਰਿਵਾਰ** - ਬੱਚਿਆਂ ਦੀ ਖੁੱਲ੍ਹੀ ਦੇਖਭਾਲ ਅਤੇ ਤੁਹਾਡੇ ਲਈ ਬੱਚਿਆਂ ਦੀ ਲਸਿਸ-ਸੁਦਾ ਦੇਖਭਾਲ ਕਰਨ ਦਾ ਕੰਮ ਖੋਲ੍ਹਣ ਲਈ ਮੌਕੇ
- CAPC ਕੌਂਸਲ** - ਮਿਲ ਬੈਠਣ ਦਾ ਮੌਕਾ, ਵਿਚਾਰ ਸਾਂਝੇ ਕਰਨੇ, ਪ੍ਰੋਗ੍ਰਾਮਾਂ ਦਾ ਮੁਲਾਂਕਣ ਅਤੇ ਬੱਚਿਆਂ ਲਈ ਨਵੇਂ ਅਤੇ ਅਧੁਨਿਕ ਮੌਕੇ ਪੈਦਾ ਕਰਨ



ਜੇ ਤੁਸੀਂ ਵਧੇਰੇ ਜਾਣਕਾਰੀ ਚਾਹੁੰਦੇ ਹੋ, ਵਲੰਟੀਰ ਬਣਨਾ ਚਾਹੁੰਦੇ ਹੋ ਜਾਂ ਪ੍ਰੋਗਰਾਮ ਬਾਰੇ ਸੁਝਾ ਦੇਣਾ ਹੈ ਤਾਂ 905-546-4295 ਫੋਨ ਕਰੋ। ਕਮਿਊਨਿਟੀ ਦੇ ਰੁਝਾਨ ਬਾਰੇ ਜ਼ਿਆਦਾ ਜਾਣਕਾਰੀ ਲਈ SPRC ਨਾਲ 905-522-1148 ਤੇ ਰਾਬਤਾ ਪੈਦਾ ਕਰੋ।

“ਜਦੋਂ ਵੀ ਮੈਂ ਆਪਣੇ ਬੱਚੇ ਵੱਲ ਦੇਖਦਾ ਹਾਂ, ਮੈਂ ਬਹੁਤ ਖੁਸ਼ੀ ਅਤੇ ਮਾਣ ਮਹਿਸੂਸ ਕਰਦਾ ਹਾਂ। ਇਹ ਪ੍ਰੋਗ੍ਰਾਮ ਮੈਨੂੰ ਬਹੁਤ ਸਾਰਾ ਖੁਸ਼ੀ ਵਾਲਾ ਸਮਾਂ ਅਤੇ ਆਤਮ ਵਿਸ਼ਵਾਸ ਦਿੰਦਾ ਹੈ।”



ਰਿਵਰਡੇਲ 2007



ਬਦਲਦੇ ਨਕਸ਼

ਸੱਭਿਆਚਾਰਕ ਨਕਸ਼: 2001 ਦੀ ਮਰਦਮ ਸ਼ੁਮਾਰੀ ਅਨੁਸਾਰ, ਹੈਮਿਲਟਨ ਦੀ ਇੱਕ-ਚੌਥਾਈ ਜਨ-ਸੰਖਿਆ ਦਾ ਜਨਮ ਬਾਹਰਲੇ ਦੇਸ਼ਾਂ ਦਾ ਹੈ (26.5%)। ਕੈਨੇਡਾ ਵਿੱਚ ਟੋਰੋਂਟੋ ਅਤੇ ਵੈਨਕੂਵਰ ਤੋਂ ਬਾਦ, ਬਾਹਰਲੇ ਦੇਸ਼ਾਂ ਵਿੱਚ ਜਨਮੇਂ ਲੋਕਾਂ ਦੀ ਇਹ ਗਿਣਤੀ ਤੀਸਰੇ ਨੰਬਰ ਤੇ ਆਉਂਦੀ ਹੈ। ਰਿਵਰਡੇਲ ਦੀ ਗਿਣਤੀ ਸਮੁੱਚੇ ਹੈਮਿਲਟਨ ਤੋਂ ਜ਼ਿਆਦਾ ਹੈ। ਪੂਰਬੀ ਹੈਮਿਲਟਨ ਵਿੱਚ ਸੈਂਟੀਨੀਅਲ ਪਾਰਕਵੇਅ, ਬਾਰਟਨ ਅਤੇ ਕੁਈਨਸਟਨ ਦਾ ਇਲਾਕਾ, ਦੁਨੀਆਂ ਦੇ ਵੱਖ ਵੱਖ ਹਿੱਸਿਆਂ ਤੋਂ ਆਏ ਲੋਕਾਂ ਲਈ ਘਰ ਹੈ। 50% ਜਨ ਸੰਖਿਆ ਦੂਜੇ ਦੇਸ਼ਾਂ 'ਚ ਜਨਮਿਆਂ ਦੀ ਹੈ। ਹੋਰ ਇਹ ਹੈ ਕਿ, ਰਿਵਰਡੇਲ ਵਿੱਚ ਹੁਣੇ ਆਇਆਂ ਵਸਨੀਕਾਂ ਦੀ ਗਿਣਤੀ 22.18%, ਜਦੋਂ ਕਿ ਸਾਰੇ ਹੈਮਿਲਟਨ ਦੀ ਗਿਣਤੀ 3.21% ਹੈ। ਅਸਲ ਵਿੱਚ, ਹੈਮਿਲਟਨ ਵਿੱਚ ਹੁਣੇ ਆਏ ਵਸਨੀਕਾਂ 'ਚੋਂ 10% ਦੇ ਕਰੀਬ ਰਿਵਰਡੇਲ ਵਿੱਚ ਰਹਿੰਦੇ ਹਨ। ਲੋਕ ਐਵਿਨਿਊ ਪਬਲਿਕ ਸਕੂਲ ਦੀ ਗਿਣਤੀ ਦਰਸਾਉਂਦੀ ਹੈ ਕਿ ਮਰਦਮ ਸ਼ੁਮਾਰੀ ਦੀ ਗਿਣਤੀ ਨਾਲੋਂ ਕਮਿਊਨਿਟੀ ਹੋਰ ਵੀ ਬਹੁਮੁਖੀ ਹੈ: 18% ਵਿਦਿਆਰਥੀ 5 ਸਾਲਾਂ ਤੋਂ ਘੱਟ ਸਮੇਂ ਤੋਂ ਕੈਨੇਡਾ ਵਿੱਚ ਰਹਿ ਰਹੇ ਹਨ, 81% ਵਿਦਿਆਰਥੀਆਂ ਦੀ ਪਹਿਲੀ ਭਾਸ਼ਾ ਅੰਗ੍ਰੇਜ਼ੀ ਨਹੀਂ ਹੈ ਅਤੇ ਵਿਦਿਆਰਥੀ 31 ਤੋਂ ਵਧੇਰੇ ਭਾਸ਼ਾਵਾਂ ਬੋਲਦੇ ਹਨ। 2006-07 ਦੌਰਾਨ ਇਕੱਲੀ ਕਿੰਡਰਗਾਰਟਨ ਕਲਾਸ ਹੀ 16 ਵੱਖ ਵੱਖ ਭਾਸ਼ਾਵਾਂ ਬੋਲਦੀ ਸੀ!

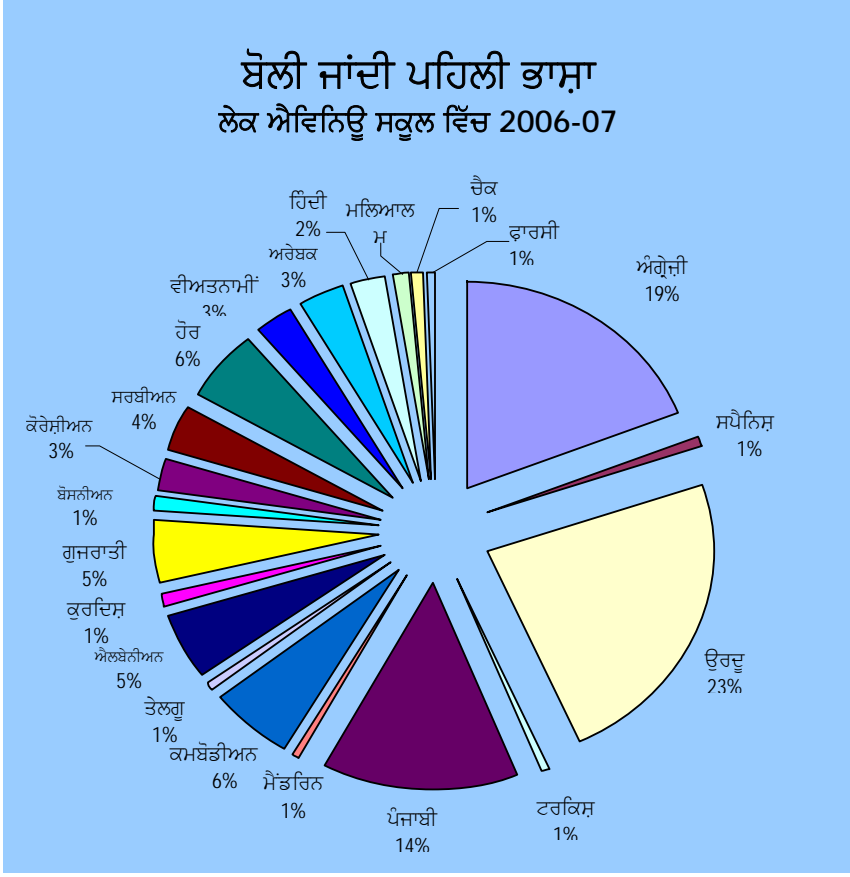
ਲਗਾਤਾਰ ਪ੍ਰੀਵਰਤਨ ਦੇ ਹਾਲਾਤ ਅੰਦਰ: ਰਿਵਰਡੇਲ ਕਮਿਊਨਿਟੀ ਪ੍ਰੀਵਰਤਨ ਦਰ ਅਤੇ ਜਨ ਸੰਖਿਆ ਕਰਕੇ ਵੀ ਖ਼ਾਸ ਹੈ। 2001 ਦੀ ਮਰਦਮ ਸ਼ੁਮਾਰੀ ਅਨੁਸਾਰ, ਸਥਾਨਕ ਜਨ ਸੰਖਿਆ ਪਿਛਲੇ 5 ਸਾਲਾਂ ਦੌਰਾਨ, ਹੈਮਿਲਟਨ ਦੀ ਸਮੁੱਚੀ 4.8% ਦੇ ਮੁਕਾਬਲੇ 10.3% ਵਧ ਗਈ ਹੈ। ਰਿਵਰਡੇਲ ਦੀ ਕਮਿਊਨਿਟੀ ਦੇ ਅੰਦਰ ਗਵਾਚੀ ਕਮਿਊਨਿਟੀਆਂ ਅਤੇ ਸਮੱਚੇ ਹੈਮਿਲਟਨ ਦੇ ਮੁਕਾਬਲੇ, ਕਮਿਊਨਿਟੀ ਵਿੱਚ ਆਉਣਾ ਅਤੇ ਛੱਡ ਜਾਣ ਦੀ ਗਤੀਸ਼ੀਲਤਾ ਦੀ ਗਿਣਤੀ ਵੀ ਜ਼ਿਆਦਾ ਹੈ। ਇਹ ਗਿਣਤੀ ਸਥਾਨਕ ਸਕੂਲ ਵਲੋਂ ਵੀ ਤਸਦੀਕ ਕੀਤੀ ਗਈ ਹੈ, ਜਿਸ ਨੇ ਸਾਲਾਨਾ 70% ਆਉਣ ਜਾਣ ਦਰ ਅਨੁਭਵ ਕੀਤੀ ਹੈ।

ਆਮਦਨੀ ਅਤੇ ਨਵੇਂ ਆਏ ਲੋਕਾਂ ਦੀ ਪਰਿਸਥਿਤੀ

ਰਿਵਰਡੇਲ ਵਿੱਚ ਪਰਿਵਾਰਾਂ ਦੀ ਔਸਤ ਆਮਦਨ \$20000 ਤੋਂ ਵੱਧ ਹੈ ਜੋ ਕਿ ਸਾਰੇ ਹੈਮਿਲਟਨ ਦੀ ਔਸਤ ਪਰਿਵਾਰਕ ਆਮਦਨ ਤੋਂ ਘੱਟ ਹੈ। ਮਰਦਮ ਸ਼ੁਮਾਰੀ ਤੋਂ ਪਤਾ ਲਗਦਾ ਹੈ ਕਿ ਨਵੇਂ ਆਏ ਲੋਕਾਂ ਅਤੇ ਉਹਨਾਂ ਦੀ ਆਮਦਨ ਵਿੱਚ ਅਹਿਮ ਸੰਬੰਧ ਹੈ :

ਖ਼ਾਸ ਗਰੁੱਪ	ਘੱਟ- ਆਮਦਨ ਦੇ ਪ੍ਰਭਾਵ
ਕੁੱਲ ਜਨ-ਸੰਖਿਆ	20%
ਅਪ੍ਰਵਾਸੀ ਦਰਜਾ ਪ੍ਰਾਪਤ ਨਵੇਂ ਅਪ੍ਰਵਾਸੀ (5 ਸਾਲ ਤੋਂ ਘੱਟ)	52%
ਘੱਟ ਗਿਣਤੀ 'ਚ ਗਿਣੇ ਜਾਣ ਵਾਲੇ	37%

ਰਿਵਰਡੇਲ ਵਿੱਚ CAPC ਦੇ ਮੈਂਬਰਾਂ 'ਚੋਂ ਪੂਰੇ 25% ਕੋਲ ਯੂਨੀਵਰਸਿਟੀ ਵਿੱਦਿਆ ਹੈ, ਪਰ ਨੌਕਰੀ ਲੱਭਣ ਵਿੱਚ ਕਈ ਅੜਚਨਾਂ ਦਾ ਟਾਕਰਾ ਕਰਨਾ ਪੈਂਦਾ ਹੈ: ਭਾਸ਼ਾ ਅਤੇ ਸੱਭਿਆਚਾਰਕ ਅੜਚਨਾਂ, ਕੈਨੇਡਾ ਦੇ ਤਜਰਬੇ ਦੀ ਕਮੀ।



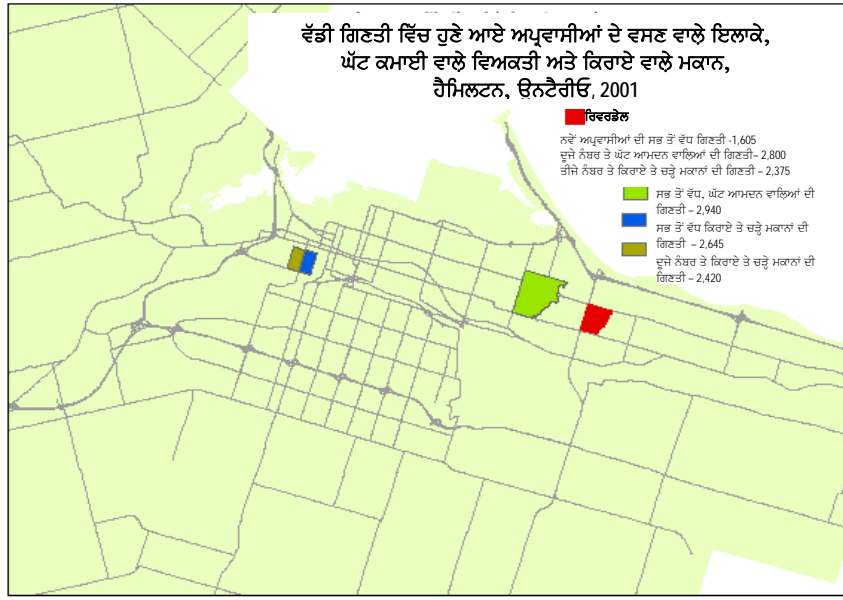
**“ਮੈਨੂੰ ਇੱਥੇ ਜਬਰਦਸਤ ਉਮੀਦ ਨਜ਼ਰ ਆਉਂਦੀ ਹੈ...
... ਹੁਣ ਸਾਨੂੰ ਇੱਕ ਯੋਜਨਾ ਦੀ ਲੋੜ ਹੈ”**



ਇੱਕ ਚਣੌਤੀਆਂ ਦਾ ਸੁਮੇਲ... ਇੱਕ ਅਵਸਰਾਂ ਦੀ ਦੁਨੀਆਂ

ਹੈਮਿਲਟਨ ਵਿੱਚ ਰਿਵਰਡੇਲ ਵਿਲੱਖਣ ਹੈ

ਜਦੋਂ ਅਸੀਂ ਇੰਮੀਗ੍ਰੇਸ਼ਨ, ਵੇਤਨ ਅਤੇ ਕਿਰਾਏ ਤੇ ਲਏ ਮਕਾਨ ਵੱਲ ਵੇਖਦੇ ਹਾਂ, ਰਿਵਰਡੇਲ ਵਿੱਚ ਹਾਲ ਹੀ ਵਿੱਚ ਆਏ ਅਪ੍ਰਵਾਸੀਆਂ ਦੀ ਵੱਡੀ ਗਿਣਤੀ ਹੈ, ਗਰੀਬੀ ਵਿੱਚ ਰਹਿਣ ਵਾਲਿਆਂ ਦੀ ਗਿਣਤੀ ਦੂਜੇ ਨੰਬਰ ਤੇ ਹੈ ਅਤੇ ਕਿਰਾਏ ਤੇ ਚੜ੍ਹੇ ਮਕਾਨਾਂ ਦੀ ਗਿਣਤੀ ਹੈਮਿਲਟਨ ਦੇ ਸਾਰੇ ਇਲਾਕਿਆਂ 'ਚੋਂ ਤੀਜੇ ਸਥਾਨ ਤੇ ਹੈ:



Source: Statistics Canada, 2001 Census © 2007, Social Planning and Research Council of Hamilton, all rights reserved

ਮਨੋਰੰਜਨ ਦੇ ਅਵਸਰ

ਵੱਡੀਆਂ ਅਪਾਰਟਮੈਂਟ ਇਮਾਰਤਾਂ ਵਿੱਚ ਰਹਿਣ ਵਾਲੇ ਆਪਣੇ ਬੱਚਿਆਂ ਲਈ ਖੇਡ ਦੇ ਮੈਦਾਨਾਂ ਤਕ ਨਾ ਮਾਤਰ ਪਹੁੰਚ ਦਾ ਜ਼ਿਕਰ ਕਰਦੇ ਹਨ।

ਮਨੋਰੰਜਨ ਸੈਂਟਰ ਤੇ ਸੁਵਿਧਾਵਾਂ ਅਤੇ ਪ੍ਰੋਗ੍ਰਾਮ ਭਾਵੇਂ ਸਾਰਿਆਂ ਲਈ ਪ੍ਰਵਾਨਤ ਹਨ, ਫਿਰ ਵੀ ਬਹੁਤ ਗਿਣਤੀ 'ਚ ਰਹਿੰਦੀ ਮੁਸਲਿਮ ਜੰਤੂ ਅਤੇ ਖਾਸ ਕਰਕੇ ਮੁਸਲਿਮ ਔਰਤਾਂ ਦੀਆਂ ਜਰੂਰਤਾਂ ਦਾ ਖਿਆਲ ਰੱਖਿਆ ਜਾਵੇ ਤਾਂ ਅਹਿਸਾਨਮੰਦ ਹੋਵਾਂਗੇ।

ਸਕੂਲ

ਲੋਕ ਐਵਿਨਿਊ ਪਬਲਿਕ ਸਕੂਲ ਦੇ 81% ਵਿਦਿਆਰਥੀ ਅੰਗ੍ਰੇਜ਼ੀ ਦੀ ਥਾਂ ਕੋਈ ਹੋਰ ਪਹਿਲੀ ਭਾਸ਼ਾ ਬੋਲਦੇ ਹਨ। ਇਸ ਨਾਲ ਮਾਪਿਆਂ ਅਤੇ ਸਕੂਲ ਨੂੰ ਮੁਸ਼ਕਿਲ ਪੇਸ਼ ਆਉਂਦੀ ਹੈ ਜਦੋਂ ਕਿ ਦੋਵੇਂ ਧਿਰਾਂ ਬੱਚਿਆਂ ਲਈ ਬਹੁਤ ਵਧੀਆ ਕਾਰਗੁਜ਼ਾਰੀ ਕਰਨ ਦੀ ਕੋਸ਼ਿਸ਼ ਕਰਦੀਆਂ ਹਨ।

ਮਾਪੇ ਅਤੇ ਬੱਚੇ ਸਕੂਲ ਬਾਰੇ, ਅਨੁਸਾਸ਼ਨ ਅਤੇ ਆਦਰ ਬਾਰੇ ਵੱਖਰੀ ਸੋਚ ਲੈ ਕੇ ਸਕੂਲ ਆਉਂਦੇ ਹਨ। ਜਦੋਂ ਮਾਪੇ ਅਤੇ ਅਧਿਆਪਕ ਚੰਗੇ ਅਤੇ ਮਾੜੇ ਬਾਰੇ ਵੱਖ ਵੱਖ ਵਿਚਾਰ ਪੇਸ਼ ਕਰਦੇ ਹਨ ਤਾਂ, ਬੱਚੇ ਬਹੁਤੀ ਵਾਰੀ ਵਿਚਕਾਰ ਫ਼ਸ ਜਾਂਦੇ ਹਨ। ਘਰ ਅਤੇ ਸਕੂਲ ਦਰਮਿਆਨ ਤਾਲਮੇਲ ਅਤੇ ਗੱਲਬਾਤ ਦਾ ਸਿਲਸਿਲਾ ਬਹੁਤ ਗੁੰਜਲਦਾਰ ਹੈ ਤੇ ਭਾਸ਼ਾ ਅਤੇ ਸੱਭਿਆਚਾਰਕ ਵਖਰੇਵਾਂ ਅੜਚਨਾਂ ਪੈਦਾ ਕਰਦਾ ਹੈ।

ਸਕੂਲ ਵਿੱਚ ਦਾਖ਼ਲਾ ਅਤੇ ਛੱਡ ਕੇ ਜਾਣ ਵਾਲਿਆਂ ਦੀ ਸਾਲਾਨਾ ਦਰ 70% ਹੈ - ਜਿਸ ਵਿੱਚ ਕਿੰਡਰਗਾਰਟਨ ਵਿੱਚ ਦਾਖ਼ਲ ਹੋਣ ਵਾਲੇ, ਸਕੂਲ ਪੂਰਾ ਕਰ ਕੇ ਜਾਣ ਵਾਲੇ, ਆਪਣੇ ਮੁਲਕਾਂ ਨੂੰ ਲੰਮੀ ਛੁੱਟੀ ਤੇ ਜਾਣ ਅਤੇ ਵਾਪਸ ਆਉਣ ਵਾਲੇ ਸ਼ਾਮਲ ਹਨ।

ਸਮਾਜਕ ਸੋਚ ਵਿਚਾਰ 'ਚੋਂ ਕਈ ਮੁੱਦੇ ਸਾਹਮਣੇ ਆਉਂਦੇ ਹਨ

ਸਾਡੇ ਬੱਚਿਆਂ ਨੂੰ ਨਾਲ ਜੋੜਨ ਵਾਲੇ ਪ੍ਰੋਗ੍ਰਾਮ ਅਧੀਨ CAPC ਕੌਂਸਲ ਵਲੋਂ ਲੜੀਵਾਰ ਸੋਚ ਵਿਚਾਰ ਅਧੀਨ, ਸਥਾਨਕ ਸੇਵਾਵਾਂ ਪ੍ਰਦਾਨ ਕਰਨ ਵਾਲੇ ਅਤੇ ਵਿਦਿਆਰਥੀ, ਰਿਵਰਡੇਲ ਦੇ ਨਿਵਾਸੀਆਂ ਨੂੰ ਪੇਸ਼ ਆਉਂਦੇ ਮਿਲਦੇ ਜੁਲਦੇ ਮੁੱਦੇ ਸਾਹਮਣੇ ਲਿਆਉਂਦੇ ਹਨ :

ਨੌਕਰੀ ਅਤੇ ਸਿਖਲਾਈ

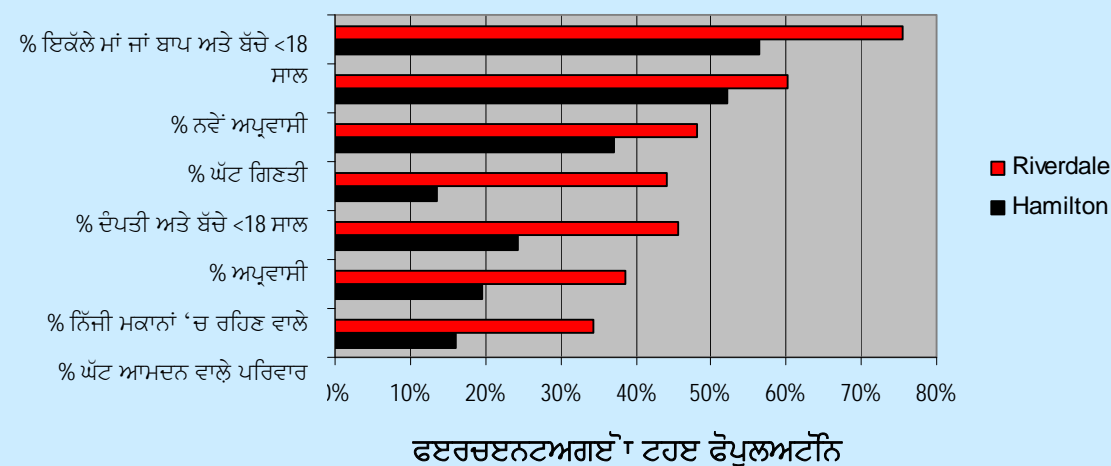
CAPC ਪ੍ਰੋਗ੍ਰਾਮ ਵਿੱਚ ਹਿੱਸਾ ਲੈਣ ਵਾਲੇ 25% ਯੂਨੀਵਰਸਿਟੀ ਪੂਰੀ ਕਰ ਚੁੱਕੇ ਹਨ ਪਰ ਹਾਲੇ ਤੱਕ ਕੰਮ ਨਹੀਂ ਲੱਭ ਸਕੇ। ਉਹ ਕਹਿੰਦੇ ਹਨ ਕਿ ਬਾਹਰਲੇ ਮੁਲਕਾਂ ਦੀਆਂ ਡਿਗਰੀਆਂ ਨੂੰ ਮਾਨਤਾ ਨਹੀਂ ਮਿਲਦੀ, ਕੈਨੇਡਾ 'ਚ ਕੰਮ ਦਾ ਤਜਰਬਾ ਨਹੀਂ ਅਤੇ ਹਵਾਲੇ ਦੀ ਅਣਹੋਂਦ ਪ੍ਰਮੁੱਖ ਕਾਰਣ ਹਨ ...

...ਅਤੇ ਉਹਨਾਂ ਨੂੰ ਇਸ ਇੰਮੀਗ੍ਰੇਸ਼ਨ ਪ੍ਰਣਾਲੀ ਦੀ ਸਮਝ ਨਹੀਂ ਆਉਂਦੀ ਜਿਹੜੀ ਪੜ੍ਹੇ ਲਿਖੇ ਅਪ੍ਰਵਾਸੀਆਂ ਨੂੰ ਪਹਿਲ ਤਾਂ ਦਿੰਦੀ ਹੈ ਪਰ ਡਿਗਰੀਆਂ ਨੂੰ ਮਾਨਤਾ ਦੇਣੇ ਉੱਕ ਜਾਂਦੀ ਹੈ ਜਾਂ ਉਹਨਾਂ ਦੀ ਮਦਦ ਨਹੀਂ ਕਰਦੀ ਜਿਸ ਨਾਲ ਉਹ ਪੂਰੀ ਹਿੰਮਤ ਨਾਲ ਕੈਨੇਡਾ ਦੀ ਆਰਥਕਤਾ ਵਿੱਚ ਹਿੱਸਾ ਪਾ ਸਕਣ।

ਉਹ ਇਸ ਤੋਂ ਵੀ ਹੈਰਾਨ ਹਨ ਕਿ ਜਦੋਂ ਉਹ ਕੈਨੇਡਾ ਦੇ ਨਾਗਰਕ ਬਣ ਜਾਂਦੇ ਹਨ ਤਾਂ ਮੁਫਤ ਜਾਂ ਘੱਟ ਫੀਸ ਵਾਲੇ ESL ਅਤੇ ਨੌਕਰੀ ਦੀ ਤਲਾਸ਼ ਵਾਲੇ ਪ੍ਰੋਗ੍ਰਾਮ ਲੈਣ ਦੀ ਯੋਗਤਾ ਕਿਉਂ ਗੁਆ ਬੈਠਦੇ ਹਨ।

ਰਿਵਰਡੇਲ ਵਿੱਚ ਇਕੱਲੀ ਮਾਂ ਜਾਂ ਬਾਪ ਵਾਲੇ ਪਰਿਵਾਰ ਅਤੇ ਦੰਪਤੀ ਜਿਹੜੇ ਬੱਚਿਆਂ ਨਾਲ ਗਰੀਬੀ ਦੀ ਹਾਲਤ ਵਿੱਚ ਰਹਿੰਦੇ ਹਨ ਉਹਨਾਂ ਦੀ ਦਰ ਸਾਰੇ ਹੈਮਿਲਟਨ ਤੋਂ ਜ਼ਿਆਦਾ ਹੈ। ਪਰਿਵਾਰ ਵੱਡੇ ਹੁੰਦੇ ਹਨ। ਇਥੇ ਗਰੀਬੀ ਵਿੱਚ ਰਹਿੰਦੇ ਅਪ੍ਰਵਾਸੀ ਅਤੇ ਘੱਟ ਗਿਣਤੀ ਦੀ ਵਸੋਂ ਵੀ ਬਹੁਤ ਹੈ..

ਘੱਟ ਆਮਦਨ ਅਤੇ ਖਾਸ ਗਰੁੱਪ: ਰਿਵਰਡੇਲ ਅਤੇ ਹੈਮਿਲਟਨ, 2000



ਫਰਕਟਰਚਰਟ ਅਗੇਟਾ ਟਹਏ ਫੋਪੁਲਾਟੋਨ

ਅਨੁਕੂਲਤਾ

ਮਾਪੇ ਕੈਨੇਡਾ ਦੀਆਂ ਉਮੀਦਾਂ, ਮਾਪਦੰਡ ਅਤੇ ਪ੍ਰਣਾਲੀ ਨੂੰ ਸਮਝਣ ਵਿੱਚ ਔਖ ਮਹਿਸੂਸ ਕਰਦੇ ਹਨ। ਆਦਰ, ਅਨੁਸਾਸ਼ਨ, ਭੋਜਨ ਅਤੇ ਹੋਰ ਕਈ ਗੱਲਾਂ ਬਾਰੇ ਸੱਭਿਆਚਾਰਕ ਵਖਰੇਵਾਂ ਉਹਨਾਂ ਦੇ ਆਪਣੇ ਬੱਚਿਆਂ, ਸਕੂਲ ਅਤੇ ਸਮਾਜ ਨਾਲ ਸੰਬੰਧਾਂ ਤੇ ਅਸਰ ਕਰਦਾ ਹੈ।

ਨਿੱਜੀ ਸੁਰੱਖਿਆ ਅਤੇ ਬਚਾਉ

ਅੱਲ੍ਹੜ ਉਮਰ ਦੇ ਗੈਂਗ ਅਤੇ ਨਜਾਇਜ਼ ਦਵਾਈਆਂ ਦੀ ਖੇਤੀ ਪ੍ਰਚਲਿਤ ਹੈ। ਪਿਛਲੇ ਸਾਲਾਂ ਵਿੱਚ ਇਲਾਕੇ ਵਿੱਚ ਪੁਲੀਸ ਦੀ ਗਿਣਤੀ ਵਧਾਈ ਗਈ ਹੈ, ਪਰ ਇਲਾਕਾ ਨਿਵਾਸੀ ਅਜੇ ਵੀ ਅਸੁਰੱਖਿਅਤ ਮਹਿਸੂਸ ਕਰਦੇ ਹਨ।

ਸੁਰੱਖਿਅਤ, ਸੁਚੱਜ, ਉਚਿਤ, ਰਿਹਾਇਸ਼

- ਰਿਵਰਡੇਲ ਦੇ 84% ਨਿਵਾਸੀ ਕਿਰਾਏ ਦੀ ਰਿਹਾਇਸ਼ ਵਿੱਚ ਰਹਿੰਦੇ ਹਨ
- ਕਿਰਾਏ ਹੈਮਿਲਟਨ ਦੇ ਔਸਤ ਕਿਰਾਏ ਤੋਂ ਜ਼ਿਆਦਾ ਹਨ: ਸਾਰੇ ਸ਼ਹਿਰ ਦੇ \$627 ਦੇ ਮੁਕਾਬਲੇ ਰਿਵਰਡੇਲ ਵਿੱਚ ਕਿਰਾਇਆ \$651 ਹੈ (ਭਾਵੇਂ ਕਿ ਰਿਵਰਡੇਲ ਵਿੱਚ ਘੱਟ ਆਮਦਨ ਵਾਲਿਆਂ ਦੀ ਪ੍ਰਤਿਸ਼ਠ ਹੈਮਿਲਟਨ ਦੀ ਘੱਟ ਆਮਦਨ ਵਾਲਿਆਂ ਤੋਂ ਜ਼ਿਆਦਾ ਹੈ)
- ਘਰ ਖਾਲੀ ਹੋਣ ਅਤੇ ਕਿਰਾਏ ਤੇ ਚੜ੍ਹਨ ਦੀ ਦਰ ਬਹੁਤ ਹੈ
- ਮਾਲਕ ਮਕਾਨ ਅਤੇ ਕਿਰਾਏਦਾਰਾਂ ਦੇ ਝਗੜੇ ਵੀ ਕਾਫ਼ੀ ਹਨ। ਕਿਰਾਏਦਾਰ ਗਰਮ ਹਵਾ ਅਤੇ ਗਰਮ ਪਾਣੀ ਦੀ ਕਮੀ, ਕੀੜੇ-ਮਕੋੜੇ ਅਤੇ ਲਿਫਟ ਖਰਾਬ ਰਹਿਣ ਦੀ ਸ਼ਿਕਾਇਤ ਕਰਦੇ ਹਨ। ਕੈਨੇਡਾ ਵਿੱਚ ਨਵੇਂ ਆਉਣ ਵਾਲਿਆਂ ਨੂੰ ਆਮ ਤੌਰ ਤੇ ਰਿਹਾਇਸ਼ੀ ਕਿਰਾਏਦਾਰੀ ਕਾਨੂੰਨ ਦੀ ਜਾਂ ਕਿਸ ਤਰੀਕੇ ਨਾਲ ਉਹ ਸ਼ਿਕਾਇਤ ਕਰ ਸਕਦੇ ਹਨ, ਬਾਰੇ ਜਾਣਕਾਰੀ ਨਹੀਂ ਹੁੰਦੀ।

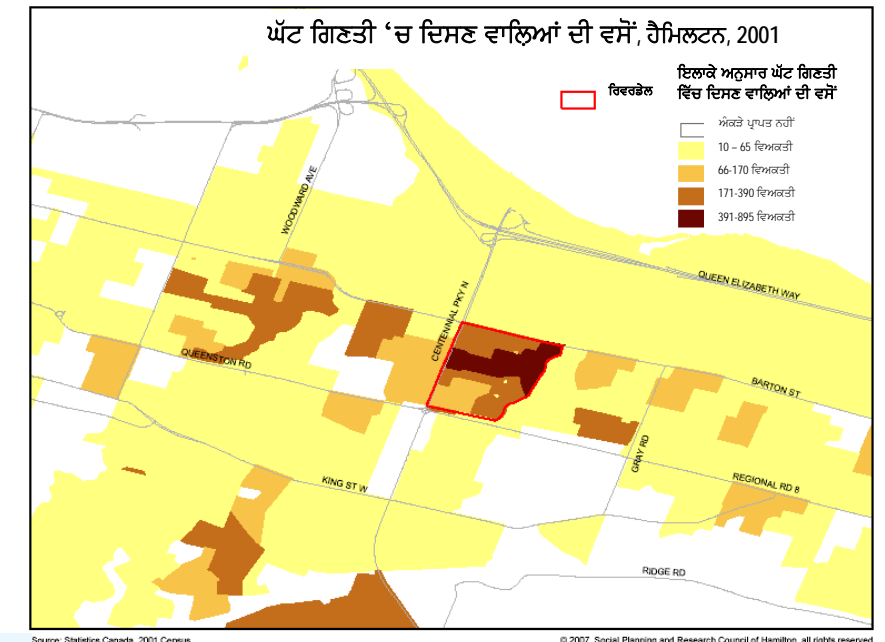
ਸੇਵਾਵਾਂ ਤੱਕ ਪਹੁੰਚ

ਆਵਾਜਾਈ ਦੇ ਸਾਧਨਾਂ ਦੀ ਕਮੀ ਅਤੇ ਕੇਂਦਰ ਵਿੱਚ ਸੇਵਾਵਾਂ ਦੀ ਬਹੁਤਾਤ, ਸਥਾਨਕ ਨਿਵਾਸੀਆਂ ਲਈ ਵੱਡੀ ਚਣੌਤੀ ਹੈ। ਛੋਟੇ ਬੱਚਿਆਂ ਵਾਲੀਆਂ ਮਾਵਾਂ ਲਈ, ਪਬਲਿਕ ਬੱਸਾਂ ਦੀ ਸੇਵਾ ਹਮੇਸ਼ਾਂ ਸਹੀ ਜਾਂ ਖਰਚ ਸਮਰੱਥਾ ਵਿੱਚ ਨਹੀਂ ਹੁੰਦੀ।

ਇਲਾਕਾ ਨਿਵਾਸੀ ਅਤੇ ਸੇਵਾਵਾਂ ਪ੍ਰਦਾਨ ਕਰਨ ਵਾਲੇ ਦੋਵੇਂ ਕਹਿੰਦੇ ਹਨ ਕਿ ਇਲਾਕਾ ਨਿਵਾਸੀ ਆਪਣੇ ਨੇੜੇ ਪੈਂਦੀ ਸਟੋਨੀ ਕ੍ਰੀਕ ਦੀ ਭੋਜਨ ਬੈਂਕ ਦੀਆਂ ਸੇਵਾਵਾਂ ਲੈਣ ਦੇ ਯੋਗ ਨਹੀਂ ਹਨ ਕਿਉਂਕਿ, ਉਹਨਾਂ ਦਾ ਪਤਾ ਹੈਮਿਲਟਨ ਦਾ ਹੈ। ਭੋਜਨ ਬੈਂਕ 'ਚੋਂ ਮਿਲਦਾ ਭੋਜਨ ਅਕਸਰ ਸੱਭਿਆਚਾਰਕ ਤੌਰ ਤੇ ਸਹੀ ਨਹੀਂ ਹੁੰਦਾ, ਜਿਹੜਾ ਸਾਡੇ ਕਈ ਨਾਜ਼ੁਕ ਨਾਗਰਿਕਾਂ ਦੀ ਪੌਸ਼ਟਿਕਤਾ ਅਤੇ ਸਿਹਤ ਤੇ ਮਾੜਾ ਅਸਰ ਕਰਦਾ ਹੈ।

ਸਿਹਤ ਸੰਭਾਲ ਸੇਵਾਵਾਂ ਤੱਕ ਪਹੁੰਚ ਬਾਰੇ ਵੀ ਲਗਾਤਾਰ ਸ਼ਿਕਾਇਤਾਂ ਆਉਂਦੀਆਂ ਰਹਿੰਦੀਆਂ ਹਨ।

ਹੈਮਿਲਟਨ ਵਿੱਚ ਘੱਟ ਗਿਣਤੀ 'ਚ ਦਿਸਣ ਵਾਲਿਆਂ ਦੀ ਬਹੁਤੀ ਵਸੋਂ ਰਿਵਰਡੇਲ ਵਿੱਚ ਹੈ:



Source: Statistics Canada, 2001 Census © 2007, Social Planning and Research Council of Hamilton, all rights reserved

“ਪੇਚੀਦਾ ਸਮੱਸਿਆਵਾਂ ਲਈ ਬਹੁ-ਖੇਤਰੀ ਅਤੇ ਬਹੁ-ਪੱਧਰੀ ਪਹੁੰਚ ਦੀ ਜਰੂਰਤ ਹੈ।

ਸਾਨੂੰ ਇਲਾਕੇ ਵਿੱਚ ਗੋਲ ਮੇਜ਼ ਇਕੱਠ ਦੀ ਜਰੂਰਤ ਹੈ ਜਿਸ ਵਿੱਚ ਨਾਗਰਿਕਾਂ, ਸੇਵਾਵਾਂ ਪ੍ਰਦਾਨ ਕਰਨ ਵਾਲਿਆਂ ਅਤੇ ਸਰਕਾਰ ਦੇ ਹਰ ਵਰਗ 'ਚੋਂ ਮੈਂਬਰ ਸਾਰਥਕ ਤੌਰ ਤੇ ਸ਼ਾਮਲ ਹੋਣ”