

# Qendrat e aktivitetit ...

## Biblioteka Lëvizëse

Sjell bibliotekën në komunitet çdo të Mërkurë



## Qendra e Komunitetit Dominic Agostino Riverdale

Ofron aktivitete si notimi, programe pas-shkollore, basketboll, përgatitje fizike, palester e hapur për vajzat, kohë të përshtatshme për gjimnastikë, pinpong, kriket dhe aktivitete të tiera

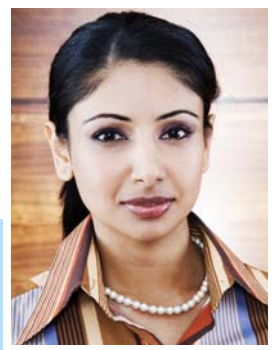


## SISO

Ofron përkthime, shpjegime dhe asistencë në lidhje me stabilizimin, integrimin dhe punësimin e të sapoardhurve. Me ndihmën e vullnetarëve të përkushtuar dhe përkthyesve të përgatitur, SISO mund të ofrojë shërbime në më shumë 60 gjuhë

## St Charles

QENDËR E EDUKIMIT PËR TË RRRITUR ofron ofron ndihmë për lexim, shkrim dhe matematikë



## autobuzi i shëndetit të komunitetit

ofron shërbime dentare dhe infermierike pa pagesë të Martën nga ora 9 paradite deri në 4 pasdite ... pranë qendës komunitare



## Shkolla Publike Lake Avenue

ofron kurse për Anglishten si Gjuhë e Dytë për të rritur dhe kujdes ndaj fëmijëve kur prindërit ndjekin kurset

# ...partnerë në ndryshim

## Programi i Veprimtarisë të Komunitetit për Fëmijë (CAPC)

Qendra e Komunitetit në Riverdale, CAPC ofron një shumëllojshmëri shërbimesh e aktiviteteve për fëmijët e vegjël dhe familjet e tyre. Ajo bashkëpunon në mënyrë aktive me partnerët e saj dhe anëtarët e komunitetit për t'ju përgjigjur nevojave të komunitetit.

**Qendra shumëkulturore** e sapohapur ofron një shumëllojshmëri informacionesh, referime dhe mbështetje. CAPC vazhdon të ofrojë:

**Fillimi më i mirë për të sapolindurit** – program javor për gratë shtatzana dhe nënat me fëmijë nën 1 vjeç.

**Këndi i Fëmijëve** – kënd argëtimi për familjet me fëmijë nga 0 në 6 vjeç.

**Koha artistike** – program me poezi dhe këngë në këndin e fëmijëve.

**Pushimi për një kafe** – ofrohet kujdestari për fëmijët në mënyrë që prindërit të pushojnë dhe njohin njëri – tjetrin.

**Fëmijët dhe Komuniteti- Ndërtimi i bashkëpunimit prindër - komunitet** për përmirësimin e mundësive për fëmijët

**Koha e Historisë për të Sapoardhurit** – histori, këngë dhe shfaqje me kukulla të ofruara në këndin e fëmijëve.

**Familja e Sotme** – përkujdesje për fëmijët dhe mundësi për të filluar biznesin personal me anë të licencimit për përkujdesje të fëmijëve në shtëpi.

**Këshilli i CAPC** – një mundësi për tu takuar, shkëmbyer idetë, rishikim të programeve dhe zhvillim krijues të mundësive për fëmijët



Nëse dëshironi më shumë informacion, dëshironi të jeni vullnetarë keni ide për ndonjë program, ju lutemi telefononi në: 905-546-4295  
Për më shumë informacion mbi zhvillimet në komunitet kontaktoni SPRC: 905-522-1148

**“Çdo kohë që shoh fëmijën tim, ndjej shumë lumturi dhe krenari.  
Ky program më jep mua çaste kaq të lumtura dhe vetëbesim.”**



# Riverdale 2007



# mozaik që ndryshon

**Një mozaik kulturor:** bazuar në të dhënat zyrtare të vitit 2001, më shumë se çerku i popullsisë së Hamiltonit janë emigrantë (26.5%). Kjo përfaqëson pjesën e tretë më të lartë të emigrantëve në Kanada, e tejkaluar vetëm nga Toronto dhe Vankuver. Në Riverdale, këto të dhëna janë edhe më të lartë se i tërë Hamiltoni. Si zonë fqinje e Hamiltonit Lindor, e lidhur nga rrugët Centennial Parkway, Barton dhe Queenston, përfaqëson vendbanimin dinamik dhe një përzierje vitale e kombësive nga të gjithë bota. 50% e popullsisë janë emigrantë. Për më tepër, në Riverdale përqindja e emigrantëve të sapoardhur është 22.18%, krahasuar me të gjithë Hamiltonin që është 3.21%. Në fakt, afro 10% e emigrantëve të rinj të ardhur në Hamilton, jetojnë në Riverdale. Numri i nxënësve në Shkollën Publike të Lake Avenue sugjeron që komuniteti është më i shumëllojshëm se të dhënat zyrtare të treguara: 18% e studentëve kanë qenë më pak se 5 vjet në Kanada, 81% e studentëve nuk e kanë Anglishten si gjuhë të parë dhe flasin mbi 31 gjuhë të ndryshme. Vetëm në klasën e kopshtit për fëmijë për vitet 2006-2007 fliten 16 gjuhë të ndryshme!

**nën kushtet e ndryshimit të vazhdueshëm:** Komuniteti në Riverdale shquhet gjithashtu edhe për ndryshimin e popullsisë me ritme të larta. Bazuar në të dhënat zyrtare të 2001, popullsia lokale është rritur 10.3% në 5 vitet e kaluara, krahasuar me rritjen 4.8% për të gjithë Hamiltonin. Gjithashtu, Riverdale ka nivelin më të lartë të lëvizjes së individëve që vijnë dhe ikin nga ky komunitet dhe që është më i lartë se i tërë Hamiltoni. Këto të dhëna mbështeten nga eksperiencia e shkollës lokale, tek e cila, qatë në vitin, 70% e studentëve hvinë apo dalin nga kjo shkollë.

## Të ardhurat & statusi i të sapoardhurit

Mesatarja e të ardhurave financiare për familje në Riverdale është me shume se \$20.000 më e ulët se mesatarja e të ardhurave familjare për të gjithë Hamiltonin. Të dhënat zyrtare tregojnë për një përputhje të dukshme midis statusit të sapoardhurit dhe të ardhurave financiare.

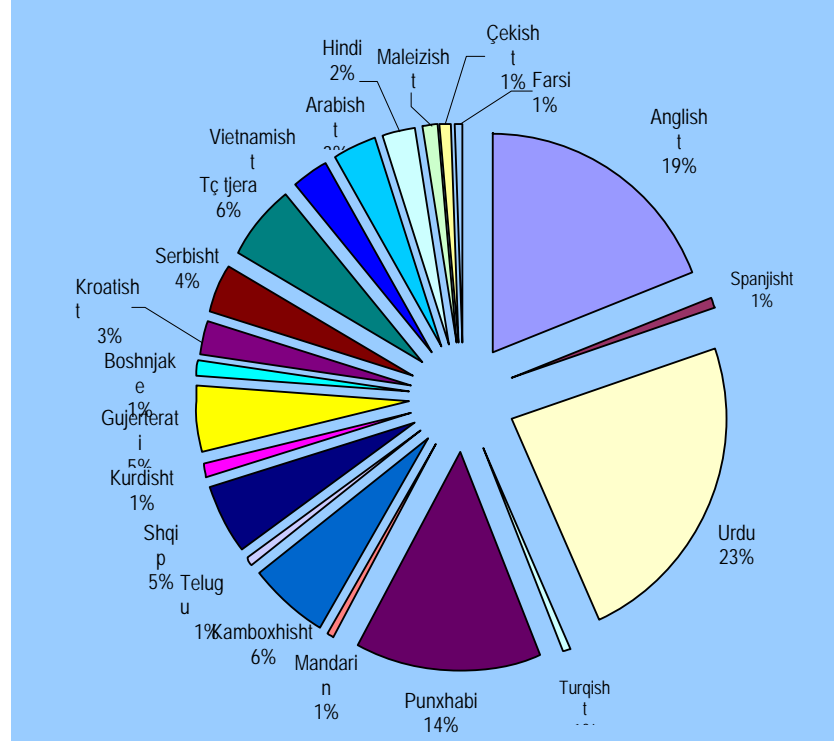
Grupet e Zgjedhura	Me të ardhura të ulëta
Popullsia e përgjithshme	20%
Me statusin e emigrantit	24%
Emigrantët e sapoardhur (< 5 vjetë)	52%
Me statusin e pakicave etnike	37%

25% e të ardhurve në Riverdale kanë edukim universitar, megjithatë ata hasin pengesa të ndryshme në punësim: gjuha dhe pengesat kulturore, mungesa e eksperiencës Kanadeze, mungesa e njohjes së diplomave ndërkombëtare. Këto i pengojnë emigrantët që të arrijnë potencialet e tyre të plota dhe të kontribuojnë në zhvillimin dhe begatinë e Kanadasë.



**“Unë shoh një shpresë të pamatë këtu...  
... tani kemi nevojë për një plan.”**

## Gjuhët amëtare të folura në Shkollën Lake Avenue 2006-07

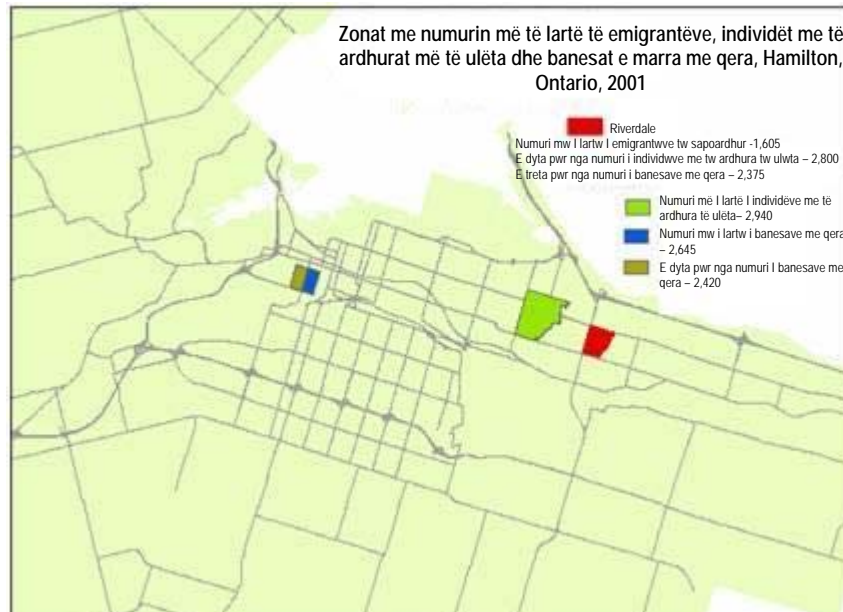




# Kombinimi i sfidave...një botë e mundësive

## Riverdale është i veçantë në Hamilton

Kur i referohemi emigracionit, të ardhurave dhe qerave të shtëpive, Riverdale ka numurin më të madh të emigrantëve të sapoardhur, e dyta për nga numuri i individëve që jetojnë në varfëri dhe e treta për numurin më të madh të banesave të marra me qera, se zonat e tjera pranë Hamiltonit.



## Mundësitë e Argëtimit

Banorët kanë shumë pak mundësi që të përdorin këndet e lojrave për fëmijët e tyre sepse jetojnë në pallate me shumë kate.

Megjithëse shërbimet dhe programet e argëtimit funksionojnë, duhet mbajtur parasysh integrimi i popullsisë së besimit mysliman, sidomos grave të këtij besimi.

## Shkollat

81% e nxënësve të Shkollës Publike Lake Avenue nuk e kanë Anglishten si gjuhë të parë. Kjo përbën një sfidë për prindërit dhe personelin e shkollës në mënyrë që të bëhet më e mira për fëmijët

Prindërit dhe fëmijët kanë botëkuptime të ndryshme në lidhje me shkollën, disiplinën dhe respektin ndaj shkollës. Kur prindërit dhe mësuesit shprehin opinionet e tyre të ndryshme në lidhje me atë çfarë është e drejtë apo e gabuar, shpesh herë fëmijët ndodhen në mes të kontradiktave. Mirëkuptimi dhe komunikimi midis familjes dhe shkollës janë të rëndësishme – por pengohet nga gjuha dhe ndryshimet kulturore.

70% të nxënësve të shkollës vijnë dhe ikin gjatë një viti – duke përfshirë edhe fëmijët e kopshtit, të diplomuarit, dhe ata që largohen për kohë të gjatë për në vendet e tyre të origjinës dhe rikthehen.

## Diskutimet në komunitet nxorren shumë probleme

Diskutimet e kryera nga Këshilli CAPC, Projekti për Fëmijët, punonjësit socialë lokalë dhe studentë sollën këto probleme të lidhura me banorët e Riverdales:

## Punësimi & Përgatitja për punë

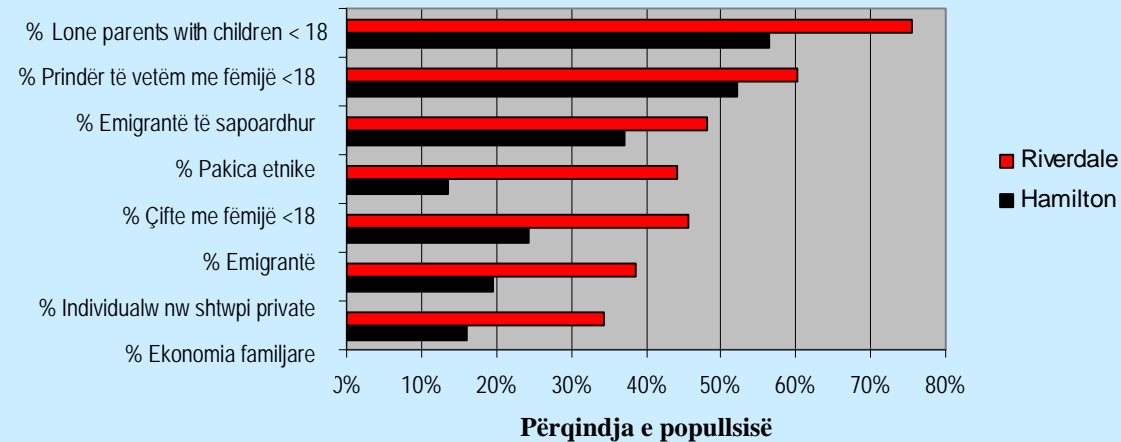
25% e pjesëmarrësve të programit CAPC kanë kryer studimet universitare por nuk mund të gjejnë punë. Ata theksojnë mungesën e njohjes së diplomave ndërkombëtare. Si pengesa fillestare janë eksperiencat Kanadeze dhe mungesa e rekomandimeve ...

...por nuk arrihet të kuptohet se si një sistem emigracioni që i jep prioritet emigrantëve të shkolluar, por nuk arrin të njohë diplomat ndërkombëtare apo të sigurojë mbështetje që emigrantët të shprehin potencialet e tyre duke kontribuar në ekonominë Kanadeze ...

Emigrantët nuk mund ta kuptojnë arësyen, përse e drejta për kurset të tilla si Anglishtja si Gjuhë e Dytë apo programe për kërkimin e punëve, nuk u ofrohen më falas kur ata bëhen qytetarë Kanadezë.

Riverdale ka përqindjen më të lartë se i gjithë qyteti të prindërve të ndarë dhe çifteve me fëmijë të cilët jetojnë në varfëri. Familjet janë më të mëdha, gjithashtu, ajo ka një përqindje të emigrantëve dhe pakicave etnike që jetojnë në varfëri.

## Grupet me të ardhura të ulëta: Riverdale & Hamilton, 2000



## Përshtatja

Prindërit e kanë të vështirë për të kuptuar se çfarë pritet prej tyre, cilat janë normat dhe sistemi në Kanada. Ndryshimet kulturore në lidhje me respektin, didiplinën, të ushqyerit dhe pafundësia e faktorëve të tjerë që ndikojnë në marrëdhëniet e tyre me fëmijët, shkollën dhe shoqërinë në përgjithësi.

## Mbrojtja & Siguria Individuale

Problemet e shkaktuara nga gansterët adoleshentë janë në rritje. Ruajtja policore e komunitetit është rritur në vitet e fundit, por komuniteti ndjehet akoma i pasigurtë

## E sigurtë, i përshtatshëm, qera jo e lartë

- 84% e rezidentëve në Riverdale jetojnë në apartamente me qera
- Qeratë janë më të larta se mesatarja e Hamiltonit: \$651 në Riverdale krahasuar me \$627 në të gjithë qytetin (pavarësisht faktit që Riverdale ka përqindjen e dytë më të lartë të individëve me të ardhura të ulëta në Hamilton)
- Shumë apartamente bosh/ shkallë e lartë e ndërrimit

Ka shumë probleme me pronarët e shtëpive. Banorët raportojnë mungesë të ngrohjes dhe ujit të nxehtë, insekte dëmtues dhe ashensorët që prishen. Të sapoardhurit në Kanada nuk janë gjithmonë të informuar në lidhje me të drejtat e tyre në Aktin e Qiramarrjes apo procedurave të ankimit.

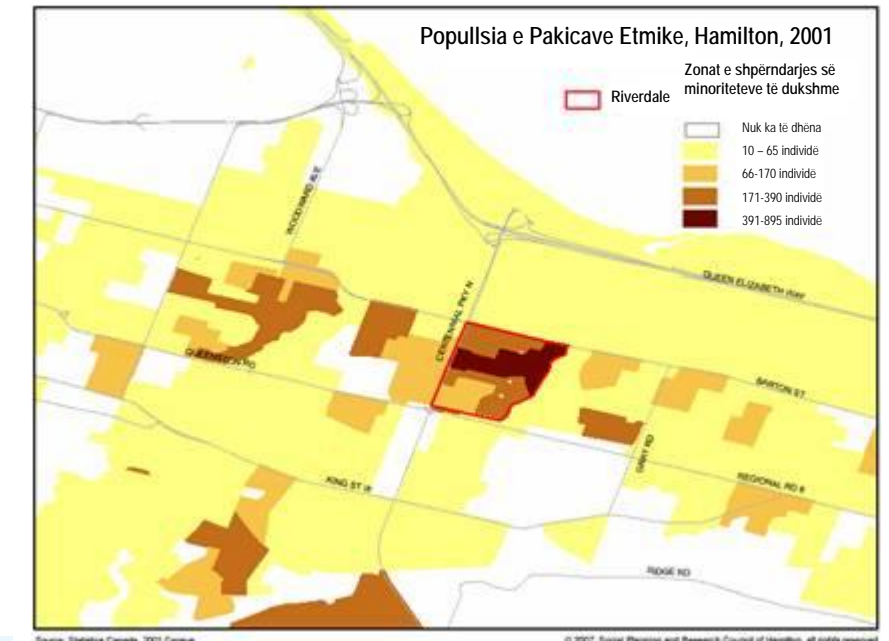
## Shërbimet në dispozicion

Mungesa e transportit dhe përqëndrimi i shërbimeve në qendër, përbën një sfidë për banorët lokalë. Për nënat me fëmijë të vegjël, transporti publik nuk është gjithmonë i mundshëm fizikisht dhe ekonomikisht.

Bazuar në rregullat e bankës së ushqimeve, si ofruesit të shërbimeve, banorët nga Riverdale nuk mund të përdorin bankat e afëra të ushqimeve, që ndodhen në Stoney Creek, bazuar në faktin që adresat e tyre janë në Hamilton. Ushqimi në këto qendra nuk ofrohet në mënyrë profesionale, duke ndikuar keq në ushqimin dhe shëndetin e banorëve më të prekur

Shërbimet mjeksore konsiderohen problematike

Riverdale ka numurin më të lartë të Pakicave Etnike në Hamilton



**“Kompleksiteti i problemeve kërkon një trajtim të gjithanshëm, dhe një përafrim në shumë nivele.**

**Ne kemi nevojë për një diskutim të hapur me përfshirjen aktive të qytetarëve, hallkave të shërbimit dhe të gjithë niveleve të qeverisë.”**