

પ્રવૃત્તિ માટેના કેન્દ્ર ...

ફરતું પુસ્તકાલય

બુધવારે સમૂદાયમા ગ્રંથાલય લાવે છે.



ડોમિનિક અગોસ્તિનો રિવરડેલ સમાજ કેન્દ્ર

તરણ, શાળા ઉપરાંતના કાર્યક્રમો, બાસ્કેટબોલ, સ્વાસ્થ્ય, છોકરીઓ માટે મોકળી વ્યાયામશાળા અને ક્લબ, વ્યાયામ માટે મોકળો સમય, ટેબલ ટેનિસ, ક્રિકેટ અને અન્ય પ્રવૃત્તિઓ રજૂ કરે છે.



સિસો

નવા વસાહતીઓને દુભાષિયા તથા ભાષાંતર સેવા ઉપરાંત એકીકરણ, સ્થાયી થવામાં તથા નોકરી શોધવા અંગે સહાય પૂરી પાડે છે. સમર્પિત સ્વયંસેવકો અને યોગ્ય તાલીમ પામેલા દુભાષિયાઓની મદદથી સિસો ૬૦ થી વધારે ભાષામાં સેવાઓ આપવા સક્ષમ છે.

સામૂદાયિક આરોગ્ય બસ

મંગળવારે સવારે ૯ થી સાંજે ૪ સુધી... બરાબર સમાજ કેન્દ્ર ની બહાર નિશુલ્ક દાંતની અને નર્સિંગ સેવા ઉપલબ્ધ છે.



સેંટ ચાર્લ્સ

પ્રાથમિક શિક્ષણ કેન્દ્ર વાચન, લખાણ, અને ગણિત શાસ્ત્રની આવડત સંબંધી સહાયતા પુરી પાડે છે.



લેક એવન્યુ સાર્વજનિક વિદ્યાલય

શાળા ના બાળકોના વાલીઓ માટે પ્રાથમિક શિક્ષણ અંતર્ગત, અંગ્રેજી દ્વિતિય ભાષાનો અભ્યાસક્રમ બાળસંભાળની સુવિધા સાથે પુરો પાડે છે.

... બદલાવના ભાગીદારો

બાળકો માટે સામાજિક પ્રવૃત્તિનો કાર્યક્રમ (સીએપીસી)

રિવરડેલ સામાજિક કેન્દ્ર સ્થિત, સીએપીસી તરુણ બાળકો અને તેમના પરિવારને વિવિધ પ્રકાર ની સેવાઓ અને પ્રવૃત્તિઓ ઉપલબ્ધ કરે છે. તથા સક્રિય રીતે ભાગીદારો અને સમાજના સભ્યો સાથે કામ કરી સમાજની જરૂરિયાતોને પૂરી પાડે છે.

તાજેતરમાં ખુલેલ **બહુસાંસ્કૃતિક કેન્દ્ર** વિવિધ પ્રકારની માહિતિ, નિદર્શન અને સહારો પૂરો પાડે છે, સીએપીસીમાં ઉપલબ્ધ પ્રવૃત્તિઓ:

બાળકની શ્રેષ્ઠ શરૂઆત - સગર્ભા સ્ત્રી અને એક વર્ષથી નાના બાળકોની માતાઓ માટે સાપ્તાહિક કાર્યક્રમ

બાળકોનો વિભાગ - બાળવાડી ૦ - ૬ વયના બાળકોના પરિવાર માટે.

ખવ્ય સમય - બાળકોનો વિભાગમાં ગાયન અને કવિતાના કાર્યક્રમ રાખવામા આવેલ છે

કાંસી વિરામ - બાળ દેખરેખની વ્યવસ્થા આપવામા આવે છે અહી વાલીઓ વિરામ લઇ શકે અને એક બીજા સાથે સંબંધ મા રહી શકે

બાળકો અને સમાજ - બાળકો માટે તકો ઉપલબ્ધ કરવા માટે વાલી અને સમૂદાયની ભાગીદારી પ્રસ્થાપિત કરવી

નવાગંતુકો માટે વાર્તાનો સમય - વાર્તાઓ, સંગીત અને કથપૂતળીના કાર્યક્રમ ની બાળકોનો વિભાગમાં વ્યવસ્થા છે

આજનું પરિવાર - મોકળી બાળ દેખરેખ અને તમારો પોતાનો પરવાનાધારક બાળ દેખરેખ ગૃહ વ્યવસાય નો વિકાસ કરવાની તકો

સીએપીસી સમિતિ - એકત્ર કરવાની તકો, વિચારોનુ આદાન પ્રદાન કરવુ, કાર્યક્રમો નું પરિક્ષણ કરવુ અને બાળકો માટે નવી અને પ્રગતિશીલ તકો નિર્માણ કરવી .



જો તમારે વધુ માહિતી જોઈએ છે, સ્વયંસેવક બનવા માંગો છો અથવા તમારી પાસે આ કાર્યક્રમ અંગે કોઈ મંતવ્ય છે ,તો સંપર્ક કરો ૯૦૫-૫૪૬-૪૨૯૫.
સામાજિક પ્રવૃત્તિઓ વિષે વધારાની માહિતિ માટે એસપીઆરસી નો સંપર્ક કરો, ૯૦૫ - ૫૨૨ - ૧૧૪૮

“દરેક વખતે હું મારા બાળક તરફ નજર કરુ છુ,ત્યારે હું ખુબ જ ખુશી અને ગર્વનો અનુભવ કરુ છું.
આ કાર્યક્રમે મને ઘણો બધો આનંદદાયક સમય અને દૃઢ વિશ્વાસ આપ્યો છે.”



રિવરડેલ ૨૦૦૭



બદલાતુ ચિત્ર

સામાજિક ચિત્ર: ૨૦૦૧ ની વસ્તી ગણતરી મુજબ, હેમિલ્ટનની ચોથા ભાગ કરતા વધારાની વસ્તી વિદેશમાં જન્મેલાની છે(૨૬.૫%). વિદેશમાં જન્મેલા કેનેડાના રહેવાસીનો ત્રીજો ઉચ્ચતમ ભાગ દર્શાવે છે, જે માત્ર ટોરોન્ટો અને વેનકુવર કરતા વધારે છે. રિવરડેલ ની સંખ્યા તો સમસ્ત હેમિલ્ટન ના પ્રમાણમાં વધારે છે. પૂર્વ હેમિલ્ટનના એક નાનકડા પડોશમાં, સેન્ટેનિયલ પાર્કવની બાજુમાં, બાર્ટન અને ક્વીનસ્ટન રોડ દુનિયા ની દરેક બાજુ ના ગૂંચુ ઉઠે એવા અને અત્યંત આવશ્યક વિવિધ પ્રકારના નાગરિકો માટેનું રહેઠાણ છે. જેમાની ૫૦% વસ્તી વિદેશમાં જન્મેલ છે. અને બીજુ, રિવરડેલમાં નવાગંતુકોની તાજેતરની ટકાવારી ૨૨.૧૮% છે, જે સમસ્ત હેમિલ્ટનની તુલનામાં ૩.૨૧% છે. હકીકતમાં, હેમિલ્ટનના તાજેતર નવાગંતુકોમાં ના લગભગ ૧૦% રિવરડેલમાં રહે છે. લેક એવન્યુ સાર્વજનિક વિદ્યાલયનો આંકડો સુચિત કરે છે કે દર્શાવેલ વસ્તી ગણતરી ના આંકડા કરતા સમૂદાય વધારે જુદો છે: ૧૮ % પૈકી વિદ્યાર્થી કેનેડા માં ૫ વર્ષ કરતા ઓછા સમય થી છે, જેમાંથી ૮૧ % વિદ્યાર્થી - અંગ્રેજી અથવા જુદી પ્રથમ ભાષા બોલે છે અને વિદ્યાર્થીઓ દ્વારા જુદી જુદી ૩૧ થી વધારે ભાષાઓ બોલાય છે. ૨૦૦૬ - ૨૦૦૭ ફક્ત બાળવાડીનો વર્ગ જુદી જુદી ૧૬ ભાષાઓ બોલે છે!

સતત બદલાતી સ્થિતિના અંગે : રિવરડેલનો સમૂદાય તેની બદલાતી જનસંખ્યા અને ઊંચા સ્થળાંતર દરના કારણે વિશેષ પ્રખ્યાત છે. ૨૦૦૧ ની વસ્તી ગણતરી મુજબ, પાછલા ૫ વર્ષમાં સ્થાનિક વસ્તી માં ૧૦.૩% નો વધારો થયો છે, જે સમસ્ત હેમિલ્ટનની સરખામણીમાં ૪.૮% છે. સમસ્ત હેમિલ્ટન અને પડોશી સમૂદાય કરતાં સમૂદાયમાં આવવું અને સમૂદાય ને છોડી જવુ, રિવરડેલ સમૂદાયમાં વિશેષ ઉચ્ચતર સ્થળાંતર સંખ્યા દર્શાવે છે. સ્થાનિક વિદ્યાલય ના અનુભવ પ્રમાણે આ આંકડાઓ ની પુષ્ટિ મળે છે, જે વાર્ષિક ૭૦% નોંધણી અને શાળા છોડવનો દર અનુભવે છે.

આવક અને નવાગંતુકની સામાજિક અવસ્થા

રિવરડેલની ઘરદીઠ સરેરાશ આવક \$૨૦,૦૦૦ કરતાં વધારે તેમ છતાં સમસ્ત હેમિલ્ટનની ઘરદીઠ સરેરાશ આવક કરતાં ઓછી છે. વસ્તી ગણતરી આપણને નવાગંતુકની અવસ્થા અને આવક વચ્ચેના મહત્વના સંબંધ બાબત માહિતી આપે છે:

હેમિલ્ટન ની વિશીષ્ટ જૂથ પ્રમાણે નીચી આવક ના ભેત્ર

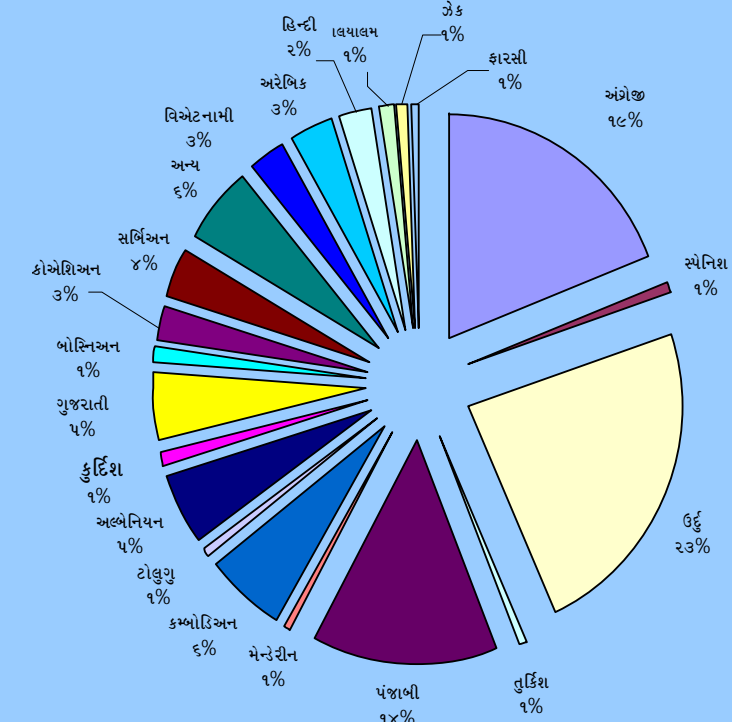
વિશીષ્ટ જૂથ	નીચી આવક ના ભેત્ર
કુલ લોકસંખ્યા	૨૦%
નવાગંતુક પદ સાથે	૨૪%
તાજેતરના નવાગંતુક (<૫ વર્ષ)	૫૨%
સ્પષ્ટ લઘુમતિ દરજ્જા વાળાઓ	૩૭%

સીએપીસી માં ભાગલેનાર રિવરડેલના પૂર્ણ ૨૫% યુનિવર્સિટીનું શિક્ષણ પ્રાપ્ત કરેલા છે તેમ છતાં નોકરી માટે ઘણા અવરોધોનો સામનો કરે છે: ભાષા અને સાંસ્કૃતિક અવરોધો, કેનેડીઅન અનુભવ ની અછત, વિદેશી ઓળખાણપત્ર ની માન્યતા ની અછત. આ અવરોધો નવાગંતુકો ને તેમની પૂરી ક્ષમતા થી કેનેડાની સમૃદ્ધિ અને વિકાસ નાં ફાળા માં ભાગ લેવા પહોંચતા અટકાવે છે.



“ મેં અહીં અસાધારણ આશા જોઈ છે...
... હવે આપણને એક યોજના જોઈએ છે.”

બોલાતી પ્રથમ ભાષાઓ લેક એવન્યુ શાળામાં ૨૦૦૬-૨૦૦૭

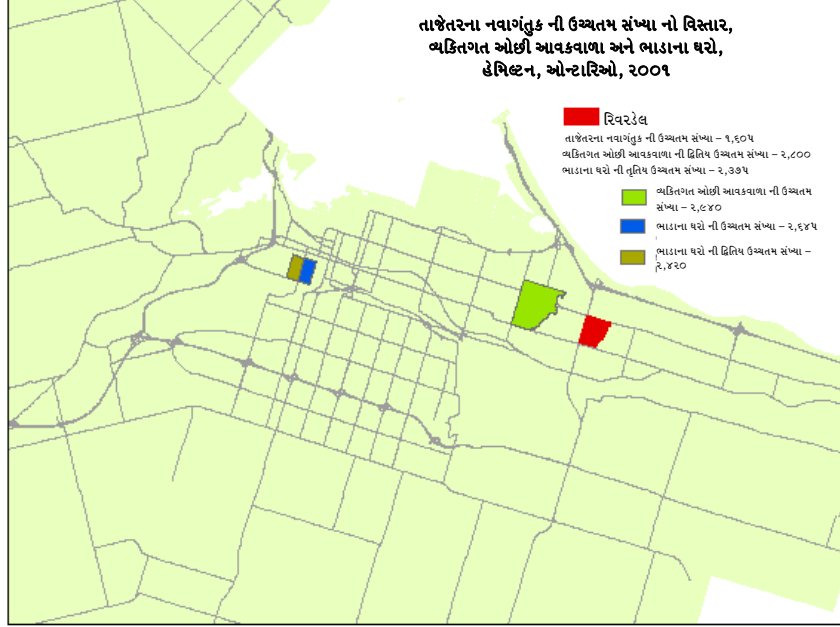


પુનાઈટેડ વે એજન્સી

પડકારો નું સંયોજન...વિકલ્પ ની દુનિયા

હેમિલ્ટનમાં રિવરડેલ અજોડ છે.

જ્યારે આપણે કાયમી વસવાટ માટે આવતા લોકો, આવક અને મકાનના ભાડા તરફ નજર કરીએ છે ,તો રિવરડેલ માં તાજેતરના નવાંગતુકની સંખ્યા સૌથી વધારે છે, સૌથી વધારે વ્યક્તિગત ગરીબાઈમાં રહેતા લોકોની સંખ્યા બીજા નંબરે છે અને આખા હેમિલ્ટન કરતા ત્રીજુ સૌથી વધારે મકાનના ભાડાવાળુ સ્થળ છે :



સામૂદાયિક આલોચના વિવિધ સવાલોની ઓળખ કરાવે છે

સીએપીસી સમિતિ, બાળકોને સમજવાની યોજના, સ્થાનિક સેવા પુરીપાડનારાઓ અને વિદ્યાર્થીઓ શ્રેણીબધ્ધ સલાહમસલતના કાર્યક્રમ ધ્વારા રિવરડેલ ના રહેવાસીઓ ના સમૂદાય સંબંધી બાબતોને જાહેર કરે છે.

નોકરી અને તાલિમ

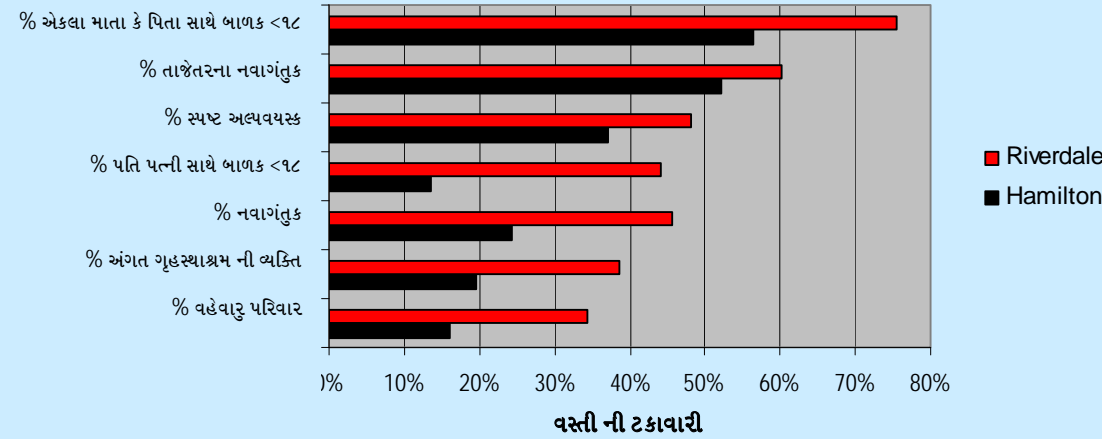
સીએપીસી કાર્યક્રમમાં ભાગલેનારા માંથી ૨૫% યુનિવર્સિટીનું શિક્ષણ પૂરું કરેલ છે તેમ છતાં નોકરી મેળવી નથી સકતા. તેઓ તેમની વિદેશી પ્રમાણપત્રની માન્યતા ની અછત, પ્રાથમિક અવરોધ તરીકે કેનેડીઅન કામના અનુભવનો અભાવ અને નિદર્શ નો...

...અને કાંઈ ઉપાય નથી પણ કેવળ દેશાંતરવાસ (ઇમિગ્રેશન) પદ્ધતિ બદલ સંદેહ વ્યક્ત કરે છે કે જે સુશિક્ષિત નવાંગતુકો ને પ્રાથમિકતા આપે છે છતાંય તેઓની વિદેશી પ્રમાણપત્ર ને ઓળખવામાં કે કેનેડીઅન અર્થતંત્રમાં ફાળો આપવા તરીકે તેમની ક્ષમતાએ પહોંચવા તેમને મદદ કરવામા અસફળ છે.

તેઓ વિશેષમાં આશ્ચર્ય પામે છે જ્યારે તેઓ કેનેડીઅન નાગરિક થયા પછી કેમ મફત અથવા આર્થિક મદદવાળા ઈએસએલ અને નોકરી શોધવાના કાર્યક્રમ માટેની યોગ્યતા નો અંત આણવામા આવે છે.

સમસ્ત શહેર કરતા રિવરડેલમાં ગરીબાઈ માં રહેતા એકલા માતા કે પિતાનો પરિવાર અને પતિ પત્ની સાથે બાળક ની ટકાવારી ઉચ્ચ છે. પરિવાર માંની સંખ્યા વધારે થઈ છે. અહીંયાં ઉચ્ચ ટકાવારીમા નવાંગતુક અને સ્પષ્ટ અલ્પવયસ્ક ગરીબી માં રહે છે.

નીચી આવક અને વિશિષ્ટ સમુદાય: રિવરડેલ અને હેમિલ્ટન, ૨૦૦૦



મનોરંજનાત્મક વિકલ્પો

રહેવાસીઓ તેમના બાળકો માટે બહુમાળી ઈમારત જેમાં તેઓ રહે છે એની વચ્ચેથી રમતગમતના મેદાનમાં પ્રવેશવા નાનકડા માર્ગ માટે નિવેદન કરે છે.

જ્યારે મનોરંજન કેંદ્રમાંની સુવિધાઓ અને કાર્યક્રમો સ્વીકૃત કરેલ છે, પણ સાથે વ્યાપક મુસ્લિમ વસ્તી ધરાવતા નિવાસોમાં મુખ્યત્વે મુસ્લિમ સ્ત્રી ની બાબતો ની પણ કદર કરવામાં આવે.

શાળા

લેક એવન્યુ શાળા ના ૮૧% વિદ્યાર્થીઓ અંગ્રેજી ભાષા સિવાય ની પ્રથમ ભાષા બોલે છે જે માતા-પિતા અને શાળા બંને માટે પડકારરૂપ છે કારણકે બંને પોતાના બાળકનું સંપૂર્ણ સારામાં સારુ કરવા માટે મુશ્કેલીઓનો સામનો કરે છે.

માતા-પિતા અને બાળકો શાળાસંબંધી વિભિન્ન સમજશક્તિ, શિસ્ત અને માન તેમની સાથે શાળામાં લાવે છે. જ્યારે શિક્ષકો અને માતા-પિતા સાચા અને ખોટા વિશે જુદા જુદા વિચારો અભિવ્યક્ત કરે છે ત્યારે બાળક વધુ અનેકવાર મૂંઝવાય છે. ઘર અને શાળા વચ્ચે સમજણભરી અને ચાલુ વાતચીત ટીકાત્મક છે - પણ તે ભાષા અને સાંસ્કૃતિક વિભિન્નતા ને લીધે માર્ગમાં આડે આવે છે.

બાળકોના બાળવાડી, સ્નાતક ની પદવી માટે ના પ્રવેશ મેળવવા સાથે, કે તેમના મૂળ દેશમાં વધારાના રોકાણ અને પાછા આવવા માટે છોડીને ગયા હોય તે સાથે- શાળા પાસે વાર્ષિક આધાર મુજબ ૭૦% આવન જાવન નું પ્રમાણ છે

એકત્રીકરણ

માતા-પિતા કેનેડીઅન અપેક્ષાઓ, માન્ય વર્તણૂક અને વ્યવસ્થા સમજવા માટે ભારે જહેમત ઉઠાવે છે. સાંસ્કૃતિક અસમાનતા, માન, શિસ્ત, ખોરાક ની વિષે અને ઘણી મોટી સંખ્યામાં બીજા કારણોસર તેમનો તેમના બાળક, શાળા અને સમાજ સાથેના સંબંધ પર વ્યાપક પ્રભાવ પડે છે.

વ્યક્તિગત સલામતિ અને સુરક્ષા

તરુણ અને પુખ્ત વયની ટોળકી પ્રચલિત છે. તાજેતરના વર્ષોમાં સામાજિક કાર્ય પધ્ધતિમાં વધારો થયો છે, પરંતુ સમાજ હજુ પણ અસલામતિ અનુભવે છે.

સુરક્ષિત, સુઘડ, પરવડે એવા ઘર

- રિવરડેલ ના ૮૪% રહેવાસીઓ ભાડાના મકાનમાં રહે છે
- સરેરાશ હેમિલ્ટનના ભાડા કરતાંય ભાડા વધારે છે : \$૬૨૭ શહેરી વિસ્તારની સરખામણી માં \$૬૫૧ રિવરડેલમાં (હકીકતમાં હેમિલ્ટનના રિવરડેલની વ્યક્તિગત ઓછી આવકવાળાની દ્વિતીય ઉચ્ચતમ ટકાવારી છતાં)
- ઉચ્ચતમ ખાલીપણું / કુલ વિકીદર

મકાનમાલિક અને ઘરના ભાડૂતનાં પુષ્કળ પ્રશ્નો છે. રહેવાસીઓનુ કહેવુ છે કે ઉષ્ણતા અને ગરમપાણીની અછત છે, ઉપદ્રવ અને વારંવાર એલિવેટરુ બગડતી જોવા મળે છે. કેનેડામાં નવાઆવનારાઓને નિવાસ સ્થાન અને ભાડુઆતના કાયદા હેઠળ તેઓના હક અથવા કયા માધ્યમથી તેઓ ફરિયાદ કરી શકાય તેની હંમેશા માહિતી હોતી નથી.

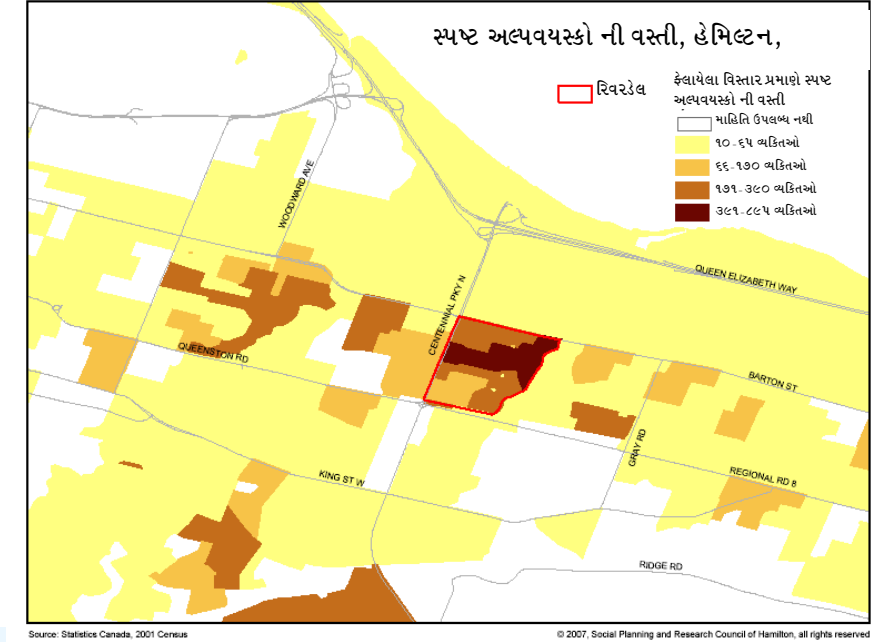
સેવાઓ સુધી પહોંચવાનો માર્ગ

સ્થાનિક રહેવાસીઓ માટે પરિવહનની અછત અને અંદરના ભાગમાં સેવાઓની એકાગ્રતા એક મૂળ ઉપસ્થિતિમાં ચાલુ પડકારરૂપ છે. તરુણ બાળક સાથેની માતાઓ માટે, સ્થાનિક પરિવહન હંમેશા માટે લાભદાયક કે પરવડે એવો ઉકેલ નથી.

રહેવાસીઓ અને સેવા પ્રબંધકો એક સરખુ નિવેદન રજૂ કરે છે કે રહેવાસીઓ પાસે આવેલ, સ્ટોનીક્રીક સ્થિત ખાદ્ય બેંક નો ઉપયોગ કરવા માટે હકદાર નથી, , કારણ તેઓ હેમિલ્ટન નુ સરનામુ ધરાવે છે. ખાદ્ય બેંકમાં ઉપલબ્ધ ખોરાક અનેકવાર સાંસ્કૃતિક રીતે યોગ્ય નથી હોતુ, આપણા અતિસંવેદનશીલ નાગરિકોના પોષણ અને તંદુરસ્તી પર મોટાભાગે અસર કરે છે.

વિશેષમા સ્વાસ્થ્ય ની દેખરેખ નો અભિગમ એક મહત્વપૂર્ણ વિષય તરીકે એકસરખો રજૂ કરાયો છે.

હેમિલ્ટન ની ઉચ્ચતમ સ્પષ્ટ અલ્પવયસ્કો ની સંખ્યા રિવરડેલ માં છે.



“જટિલ સવાલો માટે પરસ્પર-ક્ષેત્રિય, બહુસ્તરિય અભિગમ જરૂરી છે.

આપણને નાગરિકોની, સેવા પૂરી પાડનાર અને સરકારના તમામ સ્તર સાથે સામૂદાયિક સમિતિના સક્રિય યોગદાનની જરૂરત છે.”